

# AKP döneminde üretim, bölüşüm, tüketim<sup>1</sup>

Özgür Öztürk

## Giriş

Türkiye 21. yüzyılın büyük kısmını AKP iktidarı altında geçirdi. Şimdiden yirmi yılı aşan bu uzun iktidar döneminde toplumsal normlar yeniden tanımlandı; sık kullanılan tabirle bir “yeni normal” oluştu. Toplumsal yaşamda dinin, devlet kurumlarında tarikatların hâkimiyetinin günden güne arttığını gördük. Siyasetin kapsamı olabildiğince daraltılırken, Meclis pratikte işlevsiz bir kürsü haline getirildi, yargı ise fiilen yürütme gücüne bağlandı. Ana akım medya büyük ölçüde iktidarın güdümüne girdi; ana akımın dışında kalan muhalif medya ve sosyal medya gibi mecralar da RTÜK, mahkemeler ve trol orduları aracılığıyla baskı altına alındı. Çalışma yaşamında enformel, düzensiz, güvencesiz biçimler yaygınlaştı. İşsizlikteki artışa çalışma saatlerinin uzaması, çalışma koşullarının bozulması, iş cinayetlerinin “fitrat” kapsamına alınması eşlik etti. Aslında genel olarak her alana bir yozlaşma, çürüme, zorbalık kültürünün nüfuz ettiği söylenebilir. Bu topraklarda eskiden beri pek itibar görmeyen evrensel insani değerler artık alenen aşağılanıp çiğneniyor. Üstelik tüm bunlar, bu ülkede yaşayan herkesin (iktidarın destekçileri dâhil) farkında olduğu, bildiği şeyler.

AKP dönemine özgü bu “yeni normal” bir yol kazası değil, Türkiye'nin 1980 dönüşümünün tarihsel (ve mantıksal) sonucu. Kuşkusuz ortada katı bir zorunluluk yoktu, her şey çok farklı olabilirdi, bugünün biçimlenmesinde birçok rastlantısal olgu

---

<sup>1</sup> Daha önce *Toplum ve Hekim* dergisinde yayımlanmıştır (cilt 38, sayı 2, Mart-Nisan 2023).

önemli rol oynadı. Yine de, bütün olarak baktığımızda son kırk yılın gelişmelerinde ana hatlarıyla bir süreklilik, bir “iç mantık” görüyoruz. Siyasi-hukuki açıdan, 12 Eylül ve bugüne bıraktığı miras, birçok kapitalist devlette karşımıza çıkan “olağanüstü dönemde ele geçirilen yetkilerin süreklilik kazanması” eğiliminin bir örneğini oluşturuyor.<sup>2</sup> Aynı zamanda, dar anlamda “ekonomik” gelişmelerle siyaset, hukuk, ideoloji gibi alanlar arasındaki ilişkinin de en açık örneklerinden birini sunuyor.

Bilindiği üzere, 1980 yılında 24 Ocak Kararları ve bunu tamamlayan 12 Eylül darbesi ile “dışa açık ekonomi modeli”ne geçilmiş, askeri diktatörlük koşulları altında emeğe karşı büyük bir saldırı başlatılmıştı. Dışa açılmanın arka planında, bir yandan dünya kapitalizminin (emperyalizmin) IMF ve Dünya Bankası gibi kurumlarının süregiden talepleri, bir yandan da Türkiye’de (kabaca 1960-80 arasındaki) iç pazara yönelik sermaye birikimi döneminde belirli bir ölçüde ulaşan sermaye gruplarının daha geniş bir coğrafyada etkin olabilme arzuları bulunuyordu. Dolayısıyla, 1980 dönüşümü, iç ve dış faktörlerin çakıştığı bir tarihsel kavşakta gündeme gelmişti. Fakat, dışa açılma, ülke içinde geniş halk kesimlerinin (başta işçilerin) taleplerinin ve hak arayışlarının bastırılmasını da gerektiriyordu. Bu nedenle, ancak çıplak zora başvurmak suretiyle, askeri darbe sayesinde gerçekleşebilirdi ve nitekim öyle oldu. O dönemin Türkiye İşveren Sendikaları Konfederasyonu (TİSK) başkanı Halit Narin’in “Yirmi yıldır biz ağladık işçiler güldü, şimdi gülme sırası bizde” sözü, yaşananların herhalde en özlü anlatımıdır.

12 Eylül, DİSK gibi mücadeleci sendikaları kapatıp Türk-İş ve Hak-İş’in önünü açtı. Aynı zamanda, örgütlü solun geniş kesimlerini şiddet kullanarak susturdu. Sermayenin siyasal-ideolojik alandaki egemenliği, neoliberalizm ile (“Türk-İslam sentezi” denilen) milliyetçi-muhafazakâr akımlar arasındaki ittifakla pekiştirildi. O dönemde Turgut Özal’ın şahsında cisimleşen serbest piyasacı ideoloji, aslında baştan beri muhafazakâr bir damga taşımaktaydı. (Özal’ın 1980 öncesinde MESS başkanlığı yaptığını, bunun hemen öncesinde de Erbakan liderliğindeki MSP’den milletvekili adayı olduğunu unutmamakta fayda var.)

Bu neoliberal-muhafazakâr hegemonya koşullarında, önceki kuşakların yoğun mücadeleler sonucunda elde ettikleri (toplantı ve gösteri yürüyüşü, grev vb.) bazı temel demokratik kazanımlar hak olmaktan çıktı, “kamu düzeni”ni tehdit eden faaliyetler olarak görülmeye ve çoğu zaman da yasaklanmaya başlandı. Eğitimden sağlığa kadar tüm toplumsal alanlarda piyasa ilişkilerinin adım adım hâkim kılınması ancak bu gibi dönüşümlerden sonra olanaklı hale geldi.

Bu gelişmeler elbette “pürüzsüz” biçimde gerçekleşmedi. Aslında sürecin her aşaması sınıf mücadeleleri ile şekillendi. Nitekim 1980’lerin sonlarında Özal hükümetlerince başlatılan özelleştirme girişimleri, 1990’larda ciddi bir toplumsal dirençle karşılaşmış, koalisyon hükümetleri döneminde özellikle hukuk yoluyla bir ölçüde engellenebilmişti. Keza 1989-91 arasındaki büyük işçi eylemliliği de neoliberal saldırının kısmen geri püskürtülmesini sağlamıştı. 1990’ların koalisyon yıllarında canlanan siyasal ortam, birçok grevin ve örneğin 1995 Memur Eylemleri

<sup>2</sup> Mark Neocleous, *Güvenliğin Eleştirisi*, çev: Tonguç Ok, Ankara: NotaBene Yayınları, 2014, özellikle s. 98-9.

gibi büyük eylemlerin zeminini oluşturdu. Türkiye bu yıllarda Uluslararası Çalışma Örgütü'nün (ILO) birçok sözleşmesine imza koyarken, işçiler de ücretler ve diğer haklar bakımından çeşitli kazanımlar elde edebildiler. Bununla birlikte, 21. yüzyıl dönümünde 2001 krizi ve ardından AKP'nin tek parti iktidarı tabloyu önemli ölçüde değiştirdi. Örneğin özelleştirme konusunda, dönemin Maliye Bakanı Kemal Unakıtan'ın ifadesiyle “babalar gibi satma” evresine geçildi. Bugün özelleştirme artık kanıksanmış, gündemden düşmüş bir konu.

Piyasa egemenliği ile demokratik gerileme arasında bir bağlantı olduğu açık, fakat bu sadece Türkiye'ye özgü bir durum değil. Günümüz kapitalizmi, her yerde anti-demokratik ve irrasyonalist (çoğunlukla da ırkçı-dinci) akımların gelişimini teşvik ediyor. AKP-MHP Türkiye'si de hiç kuşkusuz dünyadaki genel tablodan bağımsız düşünülemez. Bununla birlikte, Türkiye'nin dünya kapitalist iş bölümü içindeki konumu, baskıcı siyasal biçimlere sermaye açısından ilave bir işlevsellik de kazandırıyor. Ucuz işgücüne dayalı ihracat ekonomisinin sürdürülebilmesi için emekçilerin hem bedenlerinin hem de zihinlerinin katı bir disiplin altında tutulması gerekiyor. 12 Eylül'ün ekonomik-siyasal-ideolojik mirası burada devreye giriyor ve AKP-MHP iktidarınca sürdürülüyor.

Yazıda bu sürecin ekonomik arka planınına hatlarıyla sergilemeye çalışacağım. Türkiye kapitalizminin dünya iş bölümü içindeki yerini kısaca tartıştıktan sonra, AKP dönemini üretim, bölüşüm ve tüketim yönlerinden ele alacağım. Konu çok geniş olduğu için, bazı göstergeleri seçip yorumlayarak genel bir tablo çizeceğim.

## 1. Genel karakteristikler

Türkiye'de kamuoyunda ekonomi üzerine tartışmalar genellikle faiz, enflasyon, döviz kuru gibi başlıklar etrafında yürütülüyor. Buna karşılık, ekonominin uzun dönemli yapısal eğilimleri çok daha az ilgi çekiyor. Oysa genel gidişatı anlamak için öncelikle yapısal karakteristikleri belirlemek gerekiyor.

Türkiye kapitalizminin 1980 sonrasındaki gelişimi iki ana dönemde ele alınabilir: (i) Kabaca 1980-2001 arasını kapsayan ilk dönemde yeni “dışa açık ekonomi” stratejisi adım adım inşa edilmiş, kurumlaşmıştır. (ii) 2001 krizi sonrasına denk düşen AKP'li yıllarda ise küresel koşulların etkisiyle bu doğrultuda ciddi bir sıçrama gerçekleşmiştir. Bu bakımdan, AKP'nin, Türkiye burjuvazisinin 1980 sonrasındaki yeni yönelimini hem sürdürdüğü hem de buna güçlü bir ivme kattığı söylenebilir. 12 Eylül darbesi, hem ekonomik hem siyasal anlamda, AKP döneminde mantıksal sonuçlarına ulaşmış bulunuyor.

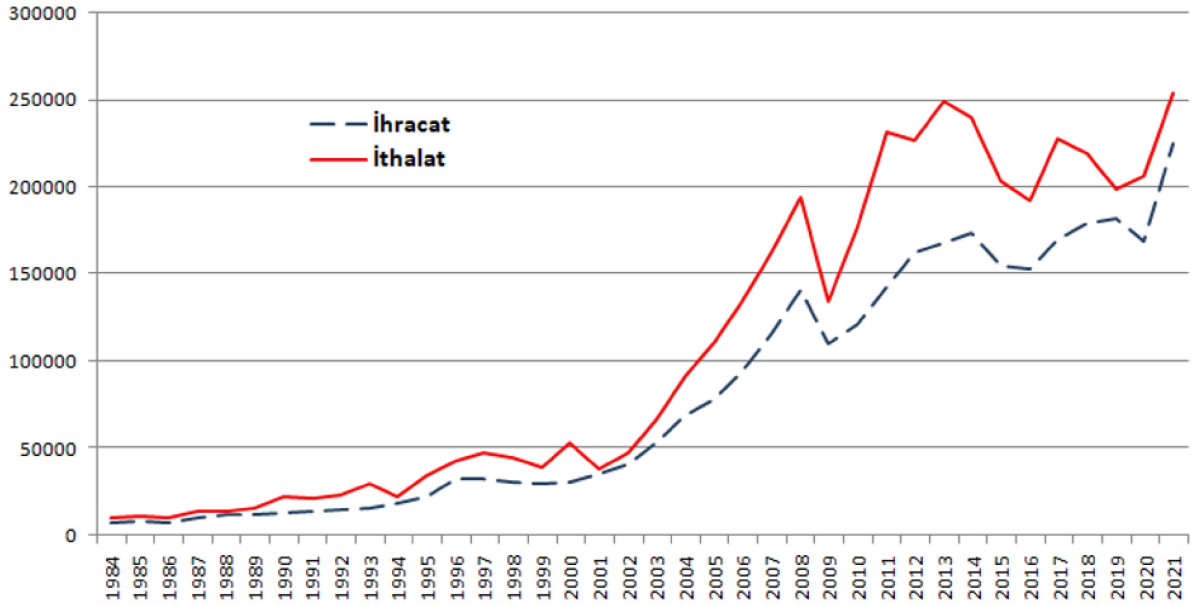
Dışa açılmanın ilk etabı, 1980'li yıllara damga vuran, ticaret alanında serbestleşmedir. Bu dönemde Türkiye'nin dış ticareti devletin dolaylı-dolaysız teşvikleriyle artmış, ihracat en önemli hedef olarak belirlenmişti. 1989 yılında 32 sayılı kararname ile ikinci büyük adım atıldı ve (eskiden devletin kontrolüne tabi olan) sermaye hareketleri serbestleştirildi. Bunun sonucunda, 1990'lar boyunca Türkiye ekonomisi küresel finansal akımlarla yoğun bir ilişki içine girdi. 1996 tarihli Gümrük Birliği Anlaşması'nın ardından Türkiye, yavaş yavaş, Avrupa ülkelerine dayanıklı ve dayanıksız tüketim malı üreten bir coğrafyaya dönüşmeye

(bir başka deyişle “Avrupa’nın Çin’i” olmaya) yöneldi. Bu süreç 2001 krizinin ardından, Kemal Derviş’in adıyla anılan “reform” paketi ile hızlandı. AKP dönemi, hem ticaret, hem finans, hem de üretim alanlarında dünya kapitalizmiyle bağların giderek derinleşmesiyle karakterize olmaktadır.

Dış ticaretin (ihracat+ithalat) millî gelire oranı bize “dışa açılma”nın bir ölçüsünü verir. Dış ticaret/GSMH oranı 1980 öncesinde genellikle yüzde 10’un altında seyretmiş ve hiçbir zaman yüzde 15’i aşmamıştı. Bu oran 1980’lerde yüzde 25-30 bandına çıktı, 2000’li yılların başında ise yüzde 50’yi aştı.<sup>3</sup> TÜİK’in hesaplama yöntemindeki (millî geliri şişirmeye yönelik) revizyonlar nedeniyle daha sonra yüzde 40’lara inerse de, AKP döneminin ikinci yarısında yeniden yüzde 50’ler düzeyine geldi. Kısacası, Türkiye ekonomisinin dış dünya ile bütünleşmesi AKP’li yıllarda ciddi bir ölçüğe ulaştı. 12 Eylül’ün hedeflediği “dışa açık ekonomi modeli”nin ancak AKP döneminde tam anlamıyla hayata geçtiği söylenebilir.

Bugün Türkiye, dünya kapitalist iş bölümü içinde düşük ve orta-düşük teknoloji sanayi ürünleri imal edip satan bir coğrafya olarak yer alıyor. Bu konum 1980 sonrasında şekillendi. 1980’lerden 2000’lere uzanan ilk dönemde hem ihracat hem de ithalat düzenli olarak arttı, 90’lı yılların ikinci yarısından itibaren her ikisi de 50 milyar dolar düzeyine yaklaştı. Gelgelelim esas sıçrama AKP’li yıllarda (özellikle de 2002-2007 arasındaki olumlu küresel konjunktürde) gerçekleşti ve günümüzde ihracat 200, ithalat ise 250 milyar dolar seviyesini aştı (Şekil 1).

**Şekil 1: Türkiye’nin dış ticareti, 1984-2021 (milyon USD)**



Kaynak: TCMB.

Dış ticaretin bileşimine bakalım. Günümüzde (2022 ilk altı ay) ithalatın yüzde 81,9’unu ara mallar ve hammaddeler, yüzde 10,5’ini sermaye (yatırım) malları

<sup>3</sup> TÜİK, İstatistik Göstergeler, 1923-2013, Ankara, 2014, s. 440.



oluşturuyor. Kamuoyunda çokça sözü edilen tüketim mallarının payı ise ancak yüzde 7,6.<sup>4</sup> Rusya-Ukrayna savaşı nedeniyle artan petrol-doğalgaz fiyatlarının ara malı ve hammadde ithalatını yukarı çektiği düşünülebilir. Fakat, Türkiye'nin ithalatı içinde tüketim mallarının payı aslında uzun zamandır düşük düzeydedir. Bu pay 1980'lerin ilk yarısında yüzde 5'ten az, ikinci yarısında yüzde 6-7, 1990'larda yüzde 8-10, 2000'li yıllarda yüzde 10-12 arasındaydı.<sup>5</sup> 2010-2020 ortalaması ise yüzde 12,5'ti. Dolayısıyla, tüketim malı ithalatında çok uzun dönemde hafif bir yükseliş eğilimi var; yine de, Türkiye'nin ithalatının yaklaşık yüzde 90'ı doğrudan tüketim için değil daha ziyade başka malları üretmek için gerçekleşiyor. Ana akım iktisatçıların öne sürdüklerinin aksine, yoksullaşmamızın nedeni "ürettiğimizden daha fazla tüketmemiz" değil.

Diğer taraftan, ihracatın yüzde 95'e yakın kısmı imalat sanayii ürünlerinden oluşuyor.<sup>6</sup> Türkiye'nin ihracatında sanayi ürünlerinin payı 1980 yılında ancak yüzde 36'ydı. Bu oran 1980'lerin sonunda yüzde 80'i, 1990'ların sonunda yüzde 90'ı aştı ve daha sonra da sürekli olarak yüzde 93-95 civarında seyretti. Bir başka deyişle, Türkiye dünya kapitalist iş bölümü içinde sanayi ürünü imal edip satan bir coğrafya olarak yer alıyor. Bu üretimin girdileri ise büyük ölçüde dışarıdan geliyor (toplam ithalat içinde tek başına enerjinin payı yüzde 20 civarında). Dış ticaretin ortaya koyduğu tablo kısaca şu şekilde:

Türkiye'nin dünya kapitalist üretim ilişkileri içindeki konumu, ana hatlarıyla, Asya'dan ve Avrupa'nın çevre ülkelerinden ara malı satın alan, bunları Rusya'dan aldığı enerji ve ülke içindeki ucuz işgücü ile işleyerek Avrupa'ya ve kısmen de Ortadoğu'ya ihraç eden bir üretim platformu biçiminde özetlenebilir. Böyle bir konum, ucuz işgücüne dayalı üretimi kaçınılmaz hale getiriyor.<sup>7</sup>

İhracatın üçte ikisini düşük ve orta-düşük teknolojili ürünler oluşturuyor (sırasıyla yüzde 32 ve 32,2). Yüksek teknolojili ürünlerin payı ise ancak yüzde 2,8.<sup>8</sup> Bu pay AKP döneminde yüzde 4'ü geçmedi, üstelik son yıllarda azalıyor. "Teknolojik atılım" retoriğiyle geçen on yıllardan sonra, Türkiye'nin dünya kapitalist iş bölümü içinde düşük ve orta-düşük teknolojili ürünler üretilip satan ülke konumu pekişmiş bulunuyor. Bunlar her yerde üretilebilen, dünya genelinde sert bir fiyat rekabetine konu olan ürünler. Ücretler üzerindeki amansız baskının belki en önemli nedenini bu üretim ve ihracat yapısı oluşturuyor.<sup>9</sup>

4 TÜİK, "Dış Ticaret İstatistikleri, Temmuz 2022", <https://data.tuik.gov.tr/Bulten/Index?p=Dis-Ticaret-Istatistikleri-Temmuz-2022-45542>.

5 TÜİK, İstatistik Göstergeler, 1923-2013, s. 447. Bir sonraki cümledeki 2010-2020 ortalaması da yine TÜİK verilerinden hesaplanmıştır.

6 Geriye kalan yüzde beş ise tarım, madencilik gibi sektörlerden geliyor. Hazine ve Maliye Bakanlığı, *Ekonomik Göstergeler, Kasım 2022*, Ankara, 24 Kasım 2022, s. 100.

7 Özgür Öztürk, "Pandemide ve Sonrasında Kapitalizm", *Devrimci Marksizm*, sayı 47-48, Yaz-Sonbahar 2021, s. 74.

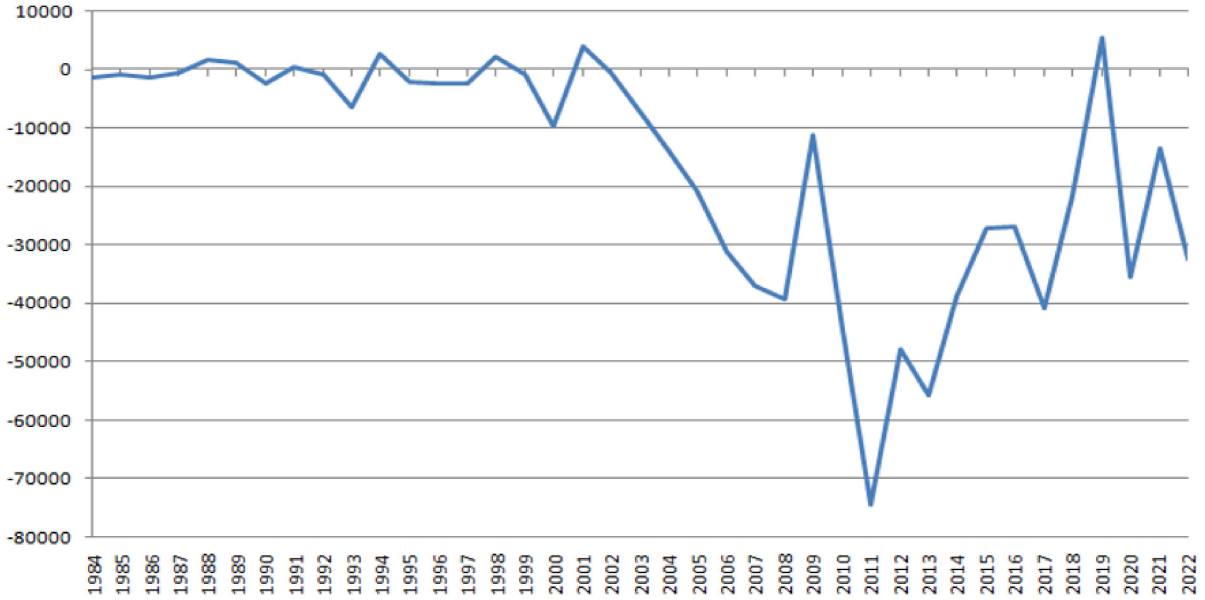
8 TÜİK, "Dış Ticaret İstatistikleri, Temmuz 2022". Sektörel açıdan bakıldığında, son on yılın ortalamaları olarak, Türkiye'nin ihracatının yüzde 30'u aşan kısmı (yaklaşık üçte biri) metal-otomotiv sektöründen, yüzde 16-17'si (altıda biri) tekstil-giyim sektöründen, yüzde 13-14'ü (yedide biri) makine-beyaz eşya imalatından, yüzde 10'u kimya-plastik ve yüzde 8'i gıda-içecek sektöründen geliyor. Hazine ve Maliye Bakanlığı, *Ekonomik Göstergeler, Kasım 2022*, s. 100.

9 2022 sonunda asgari ücret görüşmeleri başlarken Türkiye İhracatçıları Meclisi (TİM) başkanı

Türkiye sermayesi, küresel değer zincirlerinde genellikle emek-yoğun imalat işlerini üstlenmiş durumda. Böyle bir konum, bu ülkede yaratılan artı değerın önemli bir kısmının (daha ziyade Ar-Ge, tasarım veya marka-pazarlama gibi zincirdeki “uç” konumlarda yer alan) emperyalist ülke sermayelerine transfer edildiği anlamına da geliyor.

Türkiye'nin dış ticaretinin bir diğer karakteristik özelliği, ithalatın daima ihracattan yüksek olması. 1994, 2001, 2009 gibi kriz yıllarında gelirdeki düşüş nedeniyle ithalat yapılamadığı için açığın biraz azaldığı, fakat ekonomik toparlanma ile birlikte dış ticaret açığının yeniden artmaya başladığı görülüyor. Bununla birlikte, Türkiye'de kamuoyunda genellikle şikâyet konusu olan “ithalat bağımlılığının yüksek olması” durumu küresel üretim koşullarında aslında (Almanya, Japonya, Güney Kore, hatta Çin gibi) birçok imalatçı ülke için de söz konusu. Esas problem ithalat bağımlılığı değil, bunun niteliği.

**Şekil 2: Türkiye, cari denge, 1984-2022 (milyon USD)**



Kaynak: TCMB.

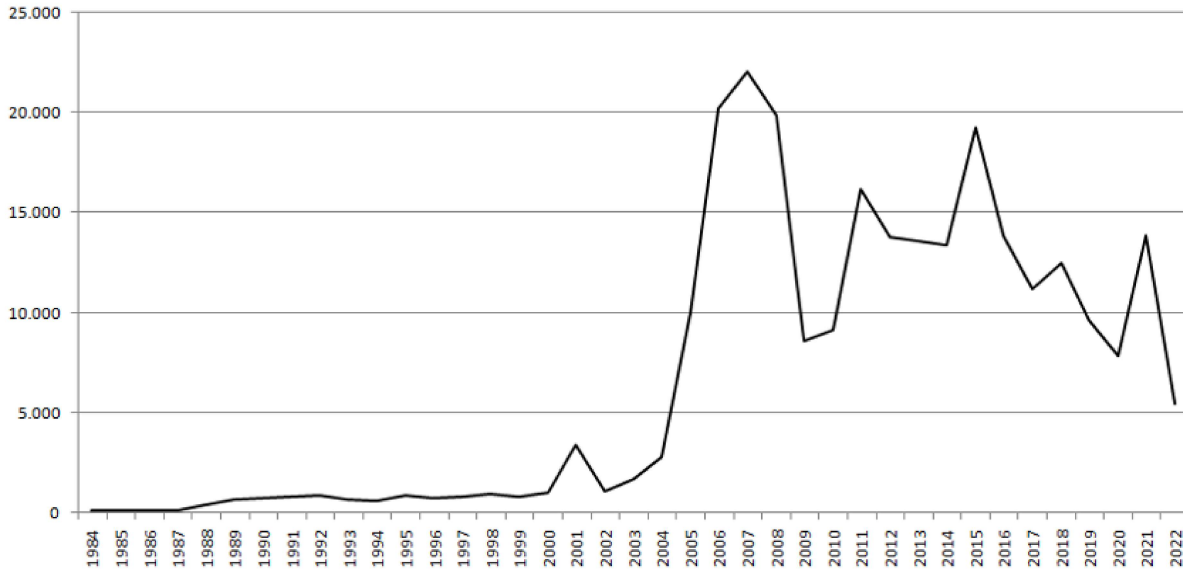
Sermayenin bakış açısından “çözüm” Türkiye sermayesinin değer zincirlerinde yukarılara tırmanması, küresel artı değerden daha fazla pay almasıdır. Gelgelelim verili koşullarda böyle bir şey pek mümkün değil (zaten mümkün olsaydı burjuvazi bu fırsatı şimdiye kadar çoktan değerlendirirdi). Öte yandan, yeniden iç pazara

Mustafa Gültepe'nin yaptığı “500-600 dolarlık [9250-11000 TL – ö.ö.] asgari ücretle rekabetçiliğimizi daha da kaybederiz” uyarısı durumu net olarak anlatıyor (<https://tinyurl.com/2p8ntx4c>). 22 Aralık günü açıklanan 8506 TL'lik asgari ücretin, Şubat 2023'ten itibaren geçerli olacağı dikkate alındığında, Türk-İş'in Kasım 2022 için hesapladığı 7786 TL'lik açlık sınırının altında kalacağı ortaya çıkıyor. Fakat bu ücret düzeyi dahi sermayenin tepkisini çekiyor. Nitekim Türkiye Giyim Sanayicileri Derneği (TGSD) başkanı Ramazan Kaya, böyle yüksek ücretlerle “Bangladeş, Vietnam, Kamboçya gibi ülkelerle” rekabet edemeyeceğimizi belirtiyor (<https://tinyurl.com/2d9ndv4e>).

yönelik sermaye birikimine dönmek de günümüz kapitalist üretim ilişkileri çerçevesinde anlamlı ve olanaklı değil. 2008 yılında başlayan ve halen devam eden Üçüncü Büyük Depresyon ortamında her ülkenin bir miktar içe kapanması, ülkeler arasındaki ekonomik akışların azalması normal. Fakat bunun ötesinde, Türkiye gibi bir ülkenin yeniden “ithal ikamesi” günlerine geri dönmesi beklenemez.

Dış ticaretteki sürekli açıklar turizm vb. diğer cari işlemler kalemleriyle kapatılmadığı için, yine az çok düzenli bir cari açığa neden oluyor (Şekil 2). Tıpkı dış ticarete olduğu gibi, cari dengede de AKP öncesinde hayli sınırlı (hem negatif hem de pozitif yönde 10 milyar doları hiç aşmayan) bir açık, AKP döneminde ise büyük sıçramalar görülüyor. Fakat bu grafiğin esas çarpıcı tarafı, 21. yüzyılın ilk on yılında hızla artan cari açığın 2011 yılından itibaren tam ters bir yönelim içine girerek azalmaya başlaması. Bir anlamda, AKP'nin genel kamuoyunda nispeten başarılı kabul edildiği ilk on yılı ile düşüşe geçtiği ikinci on yılı arasındaki temel farklılık cari açıktan kaynaklanıyor bile denilebilir. Öte yandan, cari açık demek, aynı zamanda, bu açığı finanse eden dış kaynak girişi demek. Nitekim cari denge grafiğinin *neredeyse* simetrik tersini doğrudan yabancı yatırımlarda görüyoruz (Şekil 3).

**Şekil 3: Doğrudan yabancı yatırım girişleri (net yükümlülük), 1984-2022 (milyon USD)**

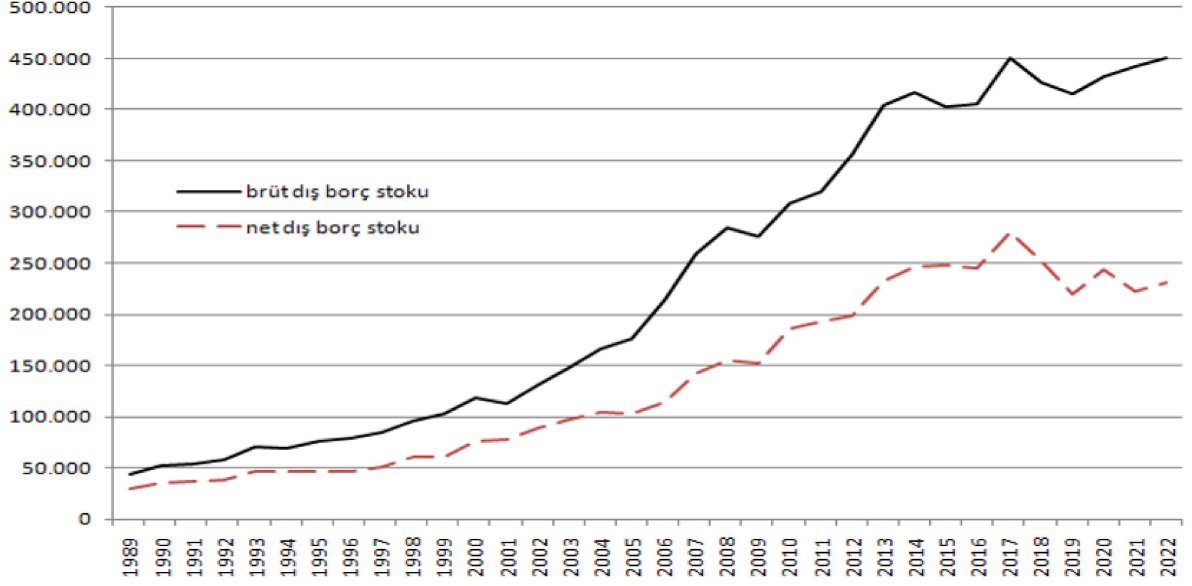


Kaynak: TCMB.

Süregiden dış kaynak ihtiyacının bir diğer sonucu ise dış borçlardaki artışta karşımıza çıkıyor (Şekil 4). 1990'ların sonunda Türkiye'nin brüt dış borç stoku 60 milyar dolar civarındaydı, bu borcun millî gelire oranı ise yüzde 35-40 arasındaydı. 2001 krizi ile birlikte dış borcun millî gelire oranı yüzde 50'nin üstüne çıktı, fakat küresel olumlu konjonktürün etkisiyle daha sonra yeniden yüzde 35-40'lara geriledi. Bu oran son beş-altı yıldır yeniden yüzde 50'nin üzerine yükseldi, hatta 2020 yılında yüzde 60'ı da aştı. Mutlak rakam olarak, AKP iktidara geldiğinde 100

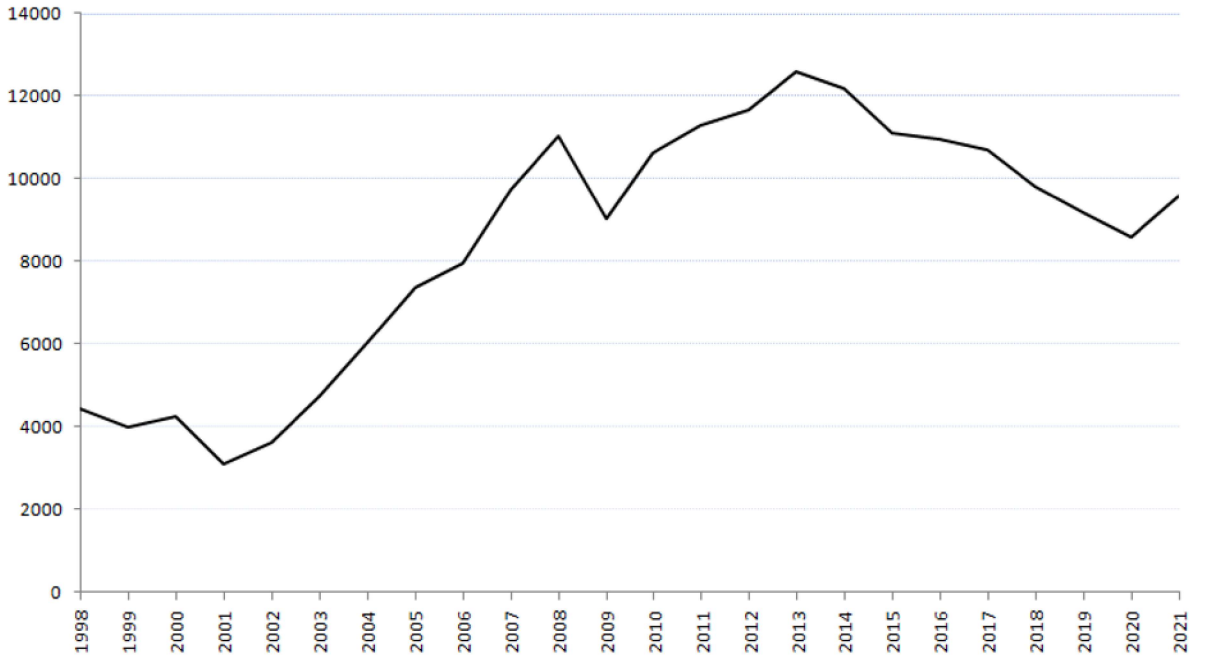
milyar doların biraz üzerinde olan brüt dış borç stoku günümüzde 450 milyar doları aşıyor. Bununla birlikte, *net* dış borç stokunun son on yıldır 200-250 milyar dolar arasında yatay seyrettiği de görülüyor.

Şekil 4: Türkiye'nin brüt ve net dış borç stoku, 1989-2022 (milyon USD)



Kaynak: TCMB.

Şekil 5: Türkiye, kişi başına GSYH (USD), 1998-2021



Kaynak: TÜİK.



*Net olarak*, yabancı sermaye girişlerinin AKP'nin *ilk on yılında artan, ikinci on yılında ise yatay veya azalan* bir seyir izlediği söylenebilir. Buna benzer bir kalıbı hem toplam hem de kişi başına millî gelirden görüyoruz (Şekil 5). Türkiye'nin Gayrisafi Yurtiçi Hasılası (GSYH) 2000 yılında 273 milyar dolardı, aynı yıl kişi başına gelir de 4000 doların biraz üzerindediydi. AKP'nin ilk on yılında (TÜİK'in hesaplama yöntemi revizyonlarının da katkısıyla) artan GSYH 2013 yılında 958 milyar dolarla zirveye ulaştı, kişi başına gelir de 12500 doları geçti. Fakat daha sonra her ikisi de yatay veya azalan bir seyir kazandı, nitekim 2020 yılında GSYH toplamda 717 milyar dolar, kişi başına ise 8600 dolar oldu.

Net dış borç stoku ile millî gelir arasında belirgin bir paralellik ortaya çıkıyor. Yurt dışından sermaye geldiği müddetçe belirli bir "refah" etkisi sağlayan, fakat sermaye girişleri aksadığında krize giren bir ekonomik yapı ile karşılaşıyoruz. Yabancı sermaye girişlerine bağımlı ekonomik yapı, yurt dışından sermaye çekmek için kolaylaştırıcı düzenlemeler yapılmasını ve yüksek faiz ödenmesini beraberinde getiriyor. Diğer tüm sonuçları bir yana bırakılsa dahi, sadece bu bakımdan bile dışa açılmanın Türkiye ekonomisinin dünya kapitalizmine olan bağımlılığını derinleştirdiği ve bu coğrafyada yaşayan insanlara ağır bir bedel ödettiği söylenebilir.

## 2. Üretim, bölüşüm, tüketim eğilimleri

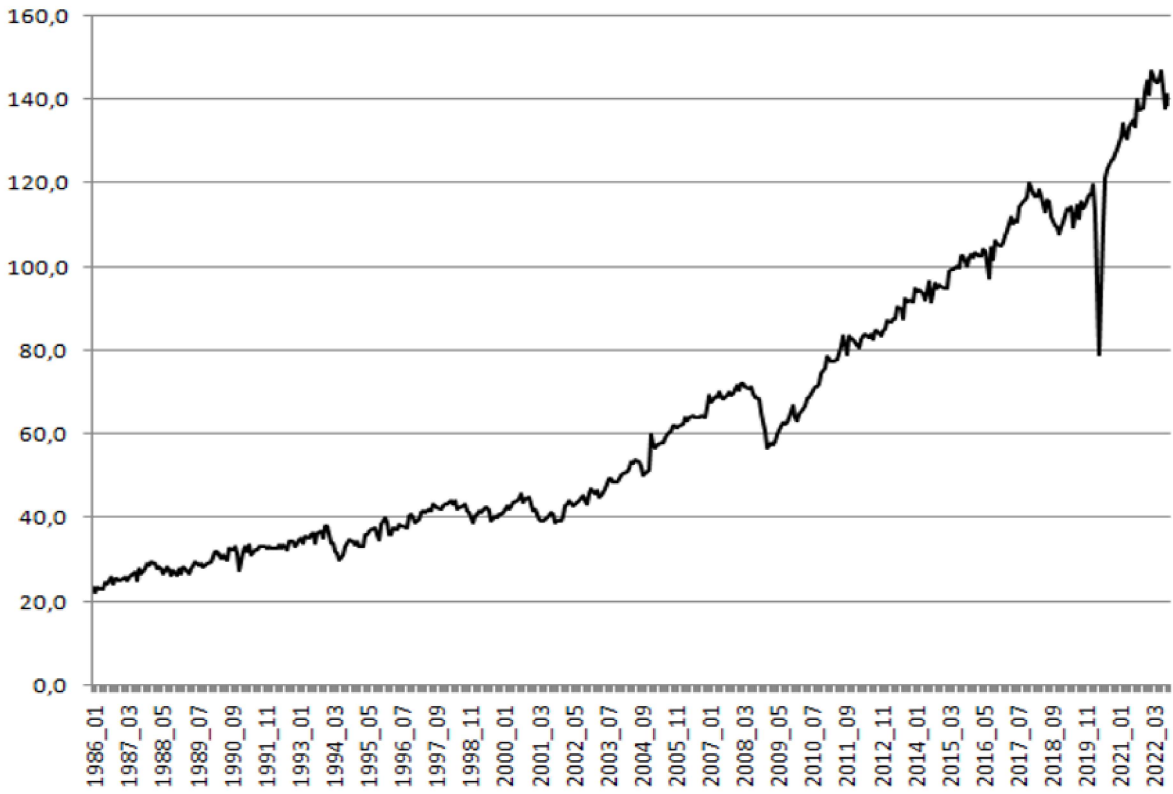
Türkiye'nin dünya kapitalist iş bölümü çerçevesinde üstlendiği role ve bazı göstergelerdeki gelişme kalıplarına kısaca baktık. Dünya ekonomisi ile bu tarz bir bütünleşmenin uzun vadede emekçiler açısından pek hayırlı sonuçlar doğuramayacağı söylenebilir. Nitekim dönem boyunca hükümetler, işçi sınıfı üzerindeki baskıyı sürdürmek için sürekli olarak hukuksal yenilikler icat etmiş, sermayenin çeşitli kesimlerinin talepleri doğrultusunda çalışma yasalarını sık sık güncellemiştir. 12 Eylül'ün bu kapsamdaki en önemli icraatlarından biri, yeni bir İş Yasası (2821 sayılı Sendikalar Kanunu ile 2822 sayılı Toplu İş Sözleşmesi, Grev ve Lokavt Kanunu) ilan etmesiydi. Benzer biçimde, AKP de iktidara geldikten kısa süre (altı ay) sonra yine bir İş Yasası (4857 sayılı Kanun) çıkarma gereği duydu. 12 Eylül cuntası, 1961 Anayasası çerçevesinde hazırlanan çalışma yasalarını iptal etmiş, sendikal hakları budayan yeni yasalar getirmişti. AKP'nin İş Yasası da yeni döneme özgü esneklik, güvencesiz çalışma vb. pratikleri resmîyete dökmeyi amaçlamıştır (bu yasa daha sonra –en önemlisi 2014 tarihli 6552 sayılı torba kanun olan– birçok revizyona uğrasa da özü itibarıyla pek değişmemiştir). Sınıflar arasındaki mücadeleler yasal zemindeki dönüşümlere yol açarken, bizzat hukukun bir mücadele zemini olduğu ortaya çıkmaktadır.

### 2.a. Üretim

AKP'nin ilk on yılında yabancı sermaye girişlerine bağlı olarak ciddi bir ekonomik büyüme gerçekleştiğini, ikinci on yılında ise gelir anlamında bir durgunluğun yaşandığını gördük. Kuşkusuz bu ikinci on yıl aynı zamanda Üçüncü Büyük Depresyon'un gelişimiyle çakışıyor. Bu bakımdan, aslında AKP'ye özel bir

başarısızlıktan ziyade küresel koşulların bir yansıması ile karşı karşıyayız (tıpkı ilk dönemdeki canlılığın da küresel koşullardan kaynaklanması gibi). Bununla birlikte, Türkiye'nin sanayi üretiminin her iki dönemde de neredeyse kesintisiz olarak arttığını görüyoruz. Gelire bakıldığında AKP'nin ilk döneminde artan, ikinci dönemde yatay bir seyir varken, üretime bakıldığında sürekli artan bir grafik var (Şekil 6). Bir başka deyişle Türkiye toplumu üretmediği için değil, aksine daha fazla üretmesine *rağmen* yoksullaşıyor veya yerinde sayıyor. Harikalar diyarındaki Alice gibi, olduğu yerde durabilmek için bile hep daha hızlı koşması gerekiyor.

**Şekil 6: Türkiye sanayi üretimi endeksi, 1986-2022 (2015 = 100, mevsim ve takvim etkilerinden arındırılmış)**

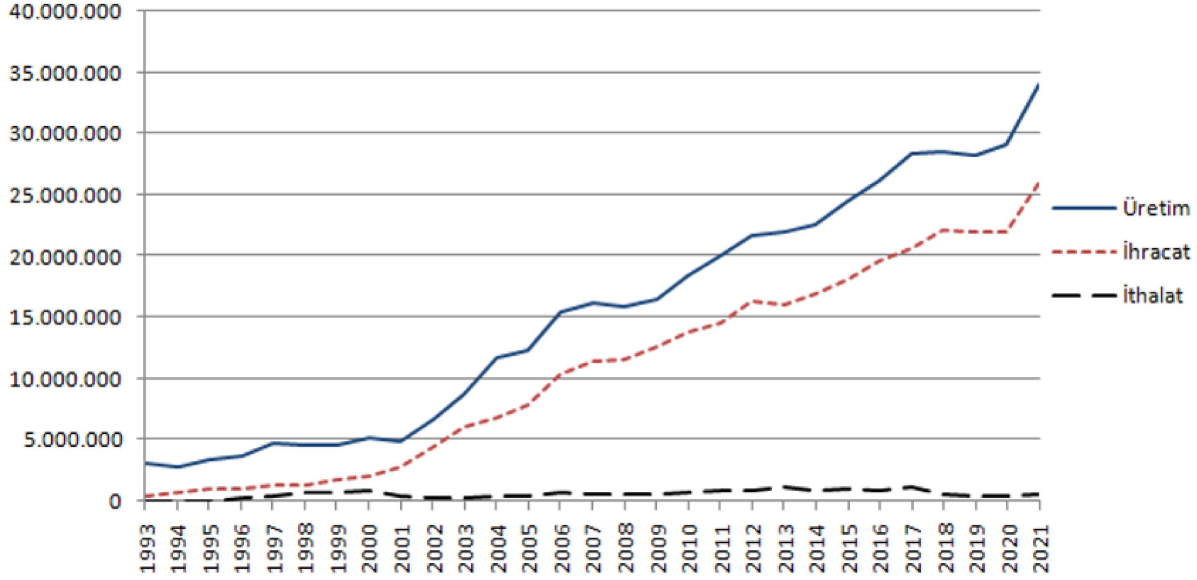


Kaynak: TÜİK.

Grafik, Türkiye’de sanayi üretiminin 21. yüzyılda sürekli artış eğilimi sergilediğini, 2009 ve 2020’de küresel krizler nedeniyle yaşanan gerilemelerin de hızla telafi edildiğini ortaya koyuyor. Bu üretimin önemli bir kısmı dış pazarlar için yapılıyor. Nitekim beyaz eşya gibi dış ticarete büyük paya sahip bir sektördeki üretim düzeylerine bakmak, “ürettiğimizden daha fazla tüketiyoruz” tezinin ne kadar temelsiz olduğunu gösteriyor (Şekil 7). AKP öncesinde yıllık 5 milyon adet civarındaki beyaz eşya (buzdolabı, fırın, çamaşır makinesi vb.) imalatının son yıllarda 35 milyona çıktığını, bunun çok büyük kısmının ihraç edildiğini, ithalatınsa önemsiz düzeyde olduğunu görüyoruz. Bu durum “Bizden önce buzdolabı mı vardı?” diyen Erdoğan’ın haklılığını değil, Türkiye’de beyaz eşya imalatının zaten çoktan doymuş bulunan iç pazardan ziyade (başta Avrupa olmak

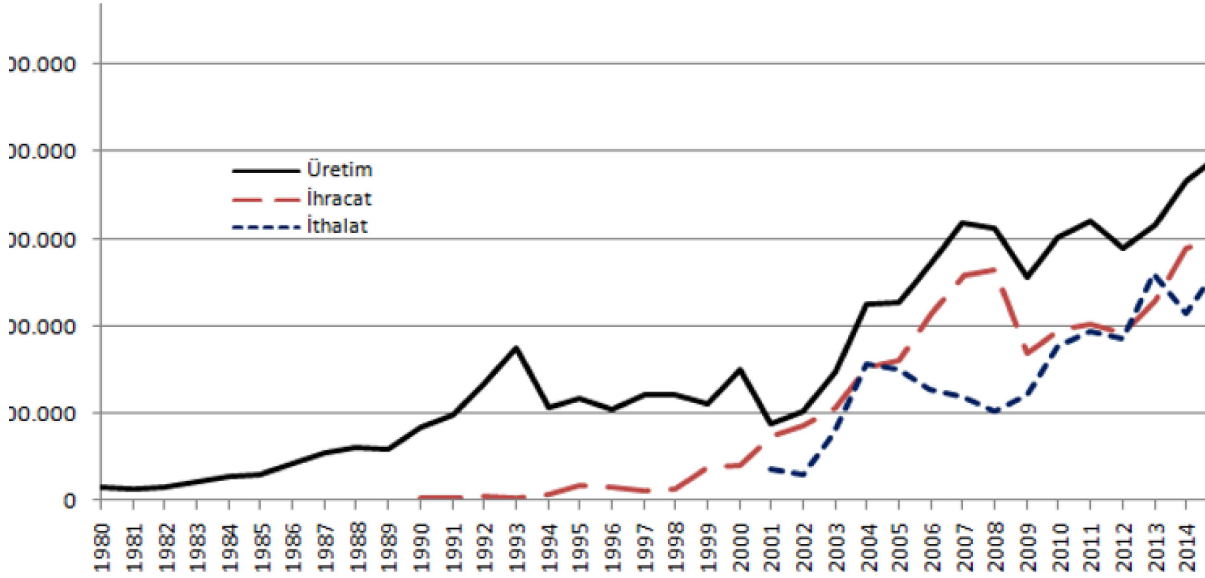
üzere) dış pazarlar için yapıldığını gösteriyor.

**Şekil 7: Türkiye, beyaz eşya üretimi, ihracatı ve ithalatı, 1993-2021 (adet)**



Kaynak: Hazine ve Maliye Bakanlığı, *Aylık Ekonomik Göstergeler*, Kasım 2022, s. 47 (2002 yılı öncesine ilişkin veriler bu kaynağa ait Excel tablosunda yer alıyor).

**Şekil 8: Otomobil üretimi, ihracatı ve ithalatı, Türkiye 1980-2021 (adet)**



Kaynak: Otomotiv Sanayi Derneği verileri (<https://www.osd.org.tr/osd-yayinlari/istatistikler>) ve Hazine ve Maliye Bakanlığı, *Aylık Ekonomik Göstergeler*, Kasım 2022, s. 46 (2002 yılı öncesi için bu kaynağa ait Excel tablosu ile OSD verileri karşılaştırıldı).

Buna benzer bir tabloyu Türkiye'nin ihracatının en önemli bileşenlerinden birini oluşturan otomobil imalatında da görüyoruz (Şekil 8). Bu grafiğin beyaz eşya sektöründekinden farkı, burada ithalatın da kayda değer bir düzeyde olması, ayrıca son birkaç yıldır yaşanan ekonomik kriz eğilimlerinin otomotivde daha net görülebilmesi. Her halükârda, AKP öncesinde yıllık 200-300 bin arasında olan üretimin daha sonra bir milyonun üzerine çıktığı, ihracatın da özellikle 1990'ların sonlarından itibaren (kuşkusuz Gümrük Birliği'nin etkisiyle) artmaya başladığı görülüyor. Üretimin (daima) ve ihracatın (genellikle) ithalatın üzerinde seyretmesi, genel dış ticaret kalıbının aksine otomotivin de beyaz eşya gibi net ihracatçı bir sektör olduğunu ortaya koyuyor.

Üretim terimi elbette sadece sanayi sektörünü değil, tarım, inşaat, hizmetler gibi sektörleri de içeriyor. Genel olarak, AKP döneminde GSYH içinde hizmetlerin payı ortalama yüzde 54, sanayinin payı ise yüzde 20 civarında seyretti (son birkaç yılda sanayinin payı hızla artarak yüzde 25-30 arasına yükseldi). Bu dönemde tarımın payı düzenli olarak geriledi ve 1990'ların sonundaki yüzde 12,5 seviyesinden, son yıllarda yüzde 5'lere kadar düştü. Kamuoyunda çokça sözü edilen inşaat sektörünün payı ise bir ara yüzde 8'in üzerine çıksa da tüm AKP dönemi ortalaması olarak yüzde 6-7 arasında değişti, son yıllarda tarımın da altına inerek yüzde 5 düzeyine yerleşti (TÜİK verileri).

Yeri gelmişken, eleştirel-muhafiz iktisatçıların zaman zaman kullandıkları “inşaat odaklı büyüme” ifadesinin yanıltıcı olduğunu belirtmekte fayda var. İnşaat hiç kuşkusuz AKP'nin ekonomi politikalarını şekillendirirken özel önem verdiği bir sektör. Türkiye'de siyaset esnafı ile müteahhitler arasında yoğun bir etkileşim olduğu da biliniyor. Bununla birlikte, Türkiye'de sermaye birikiminin ve büyümenin merkezinde inşaat değil imalat sanayii bulunuyor. İnşaat sektörü hem gelir hem de istihdam bakımından Türkiye ekonomisinin ancak yirmide birini oluşturuyor (hizmetler sektörü gelir ve istihdam açısından ekonominin yarıdan fazlasını kaplıyor, ama artı değer üretimi ve sermaye birikimi bakımından sanayiye kıyasla yine arka planda kalıyor). İstihdam açısından, örneğin tarımın payı AKP döneminde çok hızlı gerilemiş olmasına rağmen hâlâ yüzde 17-18 düzeyinde. Sanayi istihdamı ise yüzde 20 civarında. Dolayısıyla, sanayi sektörü daha az istihdamla gelirden daha fazla pay alıyor. Gelir/istihdam oranı inşaat ve hizmetlerde kabaca eşit, tarımda ise ortalamanın çok altında kalıyor.

## 2.b. Bölüşüm

Neoliberal dönemde emeğe yöneltilen ve ekonomik alanla sınırlı kalmayıp hukuksal, toplumsal, ideolojik, politik boyutları da bulunan saldırının bölüşüm ilişkilerinde sermaye lehine sonuçlar yarattığı tartışmasızdır. Üstelik son birkaç yılın (pandemiye de içeren) enflasyonist ortamı, sermaye kesimine yeni darbeler indirebilme fırsatı sağlamıştır. En ağır koşullar altında bile “krizi fırsata çevirebilme” becerisinin arkasında, hiç kuşkusuz, genel olarak 1980 sonrasında ve özel olarak da AKP'li yıllarda işçi sınıfının birçok bakımdan zayıflatılmış olması yatıyor. Nitekim 2022 yılı 3. çeyreği itibarıyla, gayrisafi katma değer içinde işgücü ödemelerinin



payı (yüzde 26,3) tarihsel bir rekor kırarak 2002 yılı seviyesinin de altına inmiş bulunuyor.<sup>10</sup>

Türkiye'de zaman içinde giderek kurumlaşan düşük ücretleri olanaklı kılan birçok yapısal faktör var. Yüksek işsizlik oranı, çalışma saatlerinin uzunluğu, istihdama katılma oranının benzer ülkelere kıyasla nispeten düşük olması, kayıt dışı çalışmanın yaygınlığı, sendikalaşma çabalarının sistematik olarak engellenmesi... Tüm bunlar, geniş bir yedek işgücü havuzu yaratarak hem ücretlerin düşük tutulmasına hem de çalışma koşullarının giderek bozulmasına neden oluyor. Daha doğrusu, sermaye kesiminin emek üzerindeki baskıyı sürdürebilmesini sağlıyor.

AKP dönemine istihdam ve bölüşüm açısından kısaca bakmaya çalışalım. Türkiye'de yüzyıl dönümünde çalışabilir durumdaki (15 yaş üstü kurumsal olmayan) nüfus 46 milyonun biraz üzerindediydi, işgücü arzı ise bunun tam yarısı kadardı (dolayısıyla işgücüne katılma oranı yüzde 50'di). 23 milyonluk işgücününün 21,5 milyonu istihdamda, 1,5 milyonu ise işsizdi. (dolayısıyla işsizlik oranı yüzde 6,5'ti).<sup>11</sup>

TÜİK verilerine göre AKP'li yıllarda çalışabilir nüfus düzenli bir artışla 46 milyondan 2021 yılında 63,7 milyona yükseldi. Bununla birlikte, işgücü arzı bu artışa ilk başlarda pek ayak uyduramadı ve işgücüne katılma oranı 2007'de yüzde 44'lere kadar geriledi. AKP'nin parlak yıllarında (mesela 2005-2006'da) toplam istihdam 20 milyonun da altına düşmüştü. Bu durum "istihdam yaratmayan büyüme" eleştirilerine neden oldu, ama aslında istihdamın niteliğindeki değişme (part-time, proje bazlı çalışma, kayıt dışı vb. düzensiz, esnek ve güvencesiz çalışma biçimlerinin yaygınlaşması) belki daha da önemliydi. 2008 krizi sonrasında işgücüne katılma oranı tekrar artışa geçerek 2018-2019'da yüzde 53'lere çıktı. Sonuç olarak, AKP'nin özellikle ikinci döneminde işçileşme hızlandı. Son dört yılın ortalamaları olarak, işgücü arzı 32 milyon, istihdam 28 milyon ve işsiz sayısı 4 milyon civarındadır.

İşçileşmedeki artışın bir diğer göstergesi, temel gelir kaynağı ücret olan hanelerin oransal artışıdır. 2002-2019 arasında Türkiye'de hane sayısı 16 milyondan 24 milyona çıkarken, ücret-maaş-yevmiye geliri ile geçinen hanelerin payı yüzde 44-45'ten yüzde 54-55'lere yükseldi. Çoğu küçük üretici olan "müteşebbis" hanelerin oranı yüzde 29'dan yüzde 14'e, menkul veya gayrimenkul geliriyle yaşayan "rantiye" hane oranı ise yüzde 3'ten yüzde 1,5'e düştü. Emekli geliriyle geçinen hanelerin oranı dönem boyunca yüzde 16-18 arasında değişti. "Diğer karşılıksız gelirler"le (sosyal transferlerle) ayakta kalan hanelerin oranı yüzde 7,5'ten yüzde 11,5'e yükseldi (kendi içinde yüzde 50 artış).<sup>12</sup> Dolayısıyla, bu dönemde hem

10 TÜİK, "Dönemsel Gayrisafi Yurt İçi Hasıla, III. Çeyrek: Temmuz-Eylül 2022".

11 Bu konuda daha ayrıntılı bir analiz için bkz. Bağımsız Sosyal Bilimciler (BSB), *AKP'li Yıllarda Emegün Durumu*, İstanbul: Yordam Kitap, 2015, s. 126 vd.

12 TÜİK, "Temel Gelir Kaynağının Hanehalkı Tüketim Harcamasının Türlerine Göre Dağılımı, Türkiye, 2002-2019" verisinden hesaplanmıştır. Öte yandan, yine TÜİK'in "Gelir ve Yaşam Koşulları" araştırmaları baz alınarak hane değil de eşdeğer fert geliri hesaplandığında oranlar biraz değişiyor. Ücret-maaş-yevmiye geliri elde edenlerin payı yüzde 50'lere inerken, menkul-gayrimenkul geliriyle yaşayanların oranı yüzde 6-7'lere çıkıyor. Keza "müteşebbis" kategorisi de yüzde 17-18 civarına geliyor. Birçok hane birden fazla türde gelir elde ettiği için bu gibi farklılıklar sanırım olağandır.

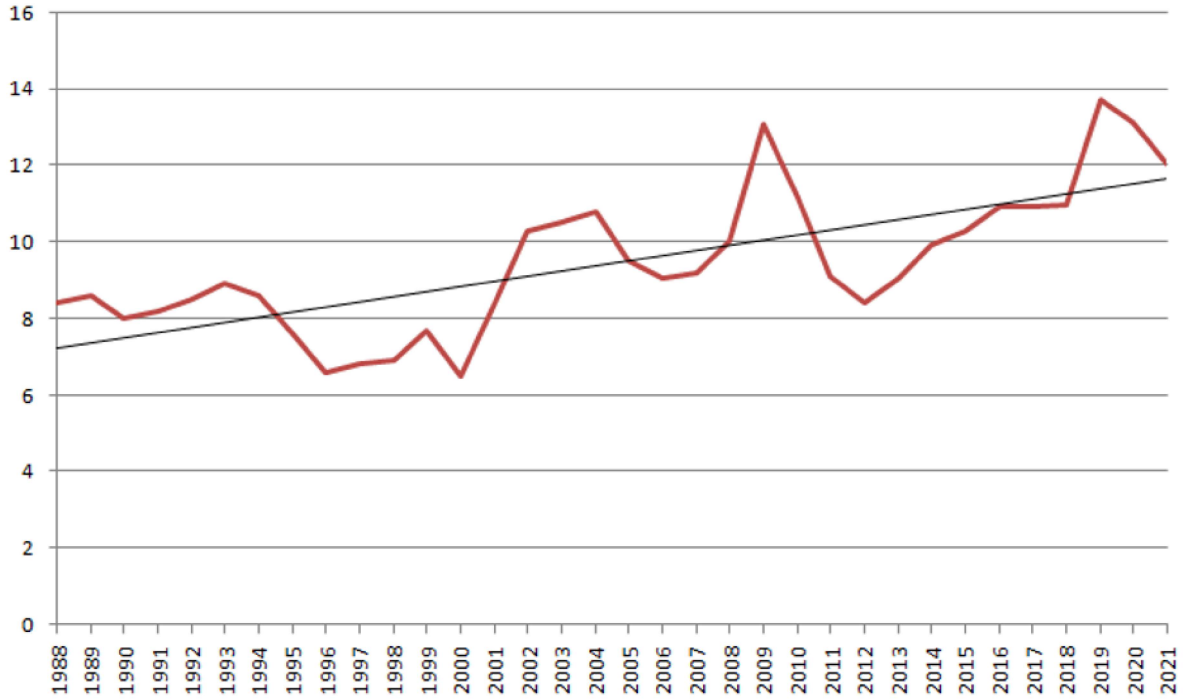
işçileşmenin hem de yoksul hane sayısının arttığı söylenebilir.

Sürecin arka planında, özellikle tarımdan büyük kopuşlar gerçekleşti. Çok kabaca, AKP’li yıllarda tarımın toplam istihdam içindeki payı üçte birden altıda bire, tarımda çalışanların sayısı sekiz milyondan beş milyona indi. Yani hem mutlak hem görel olarak tarımın payı azalırken diğer sektörlerin (özellikle de kayıt dışı emeğin yaygınlığıyla karakterize olan hizmetler sektörünün) payı biraz arttı.<sup>13</sup>

AKP döneminde işsizliğin “mukadderat” kapsamına alındığını, hatta Erdoğan’ın da sık sık “işsizlik diye bir şey yok, iş beğenmeyenler var” argümanını dillendirdiğini gördük. Hem söz hem de icraat düzeyinde, işsizliğin artık ortadan kaldırılması gereken bir toplumsal sorun olarak kabul edilmediğini anlıyoruz. Aslında tam aksine, Türkiye’nin dünya iş bölümü içindeki konumu nedeniyle düşük ücretleri sürekli kılabilmek için geniş bir yedek işgücü havuzunun varlığı büyük önem taşıyor.

Enflasyon konusunda TÜİK dışında veri üreten ENAG gibi çalışma grupları var, fakat işsizlik konusunda tek veri kaynağı maalesef TÜİK. Bununla birlikte, TÜİK verileri dahi, AKP’li yıllarda Türkiye’de *dar tanımlı işsizliğin bile* artış eğiliminde olduğunu gösteriyor (Şekil 9).

Şekil 9: Türkiye, işsizlik oranı (1988-2021, yüzde)



Kaynak: TÜİK.

Grafikteki düz çizgi, eğilim çizgisi. AKP öncesi yıllarda Türkiye’de işsizlik hiçbir zaman yüzde 10’u aşmamış, 90’lar boyunca yüzde 7-8 civarında seyretmişti.

<sup>13</sup> BSB, *AKP’li Yıllarda Emeğin Durumu*, s. 53.

AKP döneminde ise, nadiren yüzde 10'un altına indiği, genelde yüzde 10-12 bandında seyredip kriz yıllarında yüzde 14'leri zorladığı görülüyor. Kısacası işsizlik artıyor. Öte yandan, sadece dar tanımlı (açık) işsizliği değil, eksik istihdamı (özellikle mesleği dışında çalışanlar) ve iş aramaktan umudu kesenleri de birlikte düşündüğümüzde, "geniş tanımlı" işsizliğin genellikle yüzde 20'lerin üzerinde seyrettiği ortaya çıkıyor. Bu kadar ciddi bir toplumsal sorunu azaltmaya yönelik somut bir politika önerisini ise ne iktidar ne de resmi muhalefet sunabiliyor.

Yüksek işsizlik, çalışanlar üzerinde baskı yaratıp düşük ücretleri genelleştiriyor. Türkiye'de her beş emekçiden ikisi asgari ücretle veya daha azına çalışıyor. Asgari ücreti biraz aşan ücretler de hesaba katılınca oran üçte ikiye yükseliyor. Ortalama ücret ve maaş 2000'lerde asgari ücretin iki katı civarındayken, 2015 sonrasında keskin bir düşüşle 1,4 katına inmiş durumda. Türkiye işçi sınıfı ortalama olarak "asgari ücret civarında" ücret alıyor. Üstelik bu asgari ücretin alım gücü düşüyor (örneğin dolar veya altın cinsinden ölçüldüğünde bu açıkça görülüyor). Asgari ücretin kişi başına millî gelire oranı 1970'lerin sonunda 1 iken, 1980'lerde 0,4'lere kadar indikten sonra, günümüzde 0,5-0,6 arasında değişiyor.<sup>14</sup>

Bu bağlamda giderek yaygınlaşan kayıt dışılık büyük önem taşıyor. TÜİK'in kayıt dışı istihdama dair verileri ise inandırıcı değil. Zira TÜİK'e göre, tüm bu dönem boyunca kayıt dışı istihdam 10 milyonun biraz altında neredeyse sabit kalmış görünüyor (oransal olarak yüzde 50'lerden yüzde 33 civarına iniyor)! AKP döneminde kayıt dışı ile etkin biçimde mücadele edilmediği, aksine bunu örtük olarak teşvik eden politikalar izlendiği biliniyor. Milyonlarca mültecinin de çoğunlukla kayıt dışı ve kaçak çalıştırıldığı, herhalde bu ülkede yaşayan herkesin malumudur. Toplam işgücü arzının önemli ölçüde arttığı, işsizliğin de artış eğilimi sergilediği, ayrıca ciddi bir göç akını yaşanan uzun bir dönemde kayıt dışı istihdamın değişmemesi ancak bir istatistik mucizesi olabilir. Bu nedenle, kayıt dışı istihdam oranını en iyimser tahminle bile yüzde 50 civarında kabul etmek gerekir (2005 yılındaki oran budur).

İşsizlik, kayıt dışı, mülteci emeği, düşük ücretler, güvencesiz çalışma pratikleri... tüm bunlar artık "yeni normal"i oluşturuyor. İşsizliğin (ne şekilde tanımlanırsa tanımlansın) artma eğilimi ve Türkiye'de işgücüne katılma oranının benzer ülkelere kıyasla düşük (yüzde 50 civarında) olması da geniş bir yedek işgücü havuzu oluşturarak genel eğilimi pekiştiriyor.

Bahsedilen olumsuz koşulların ekonominin *kendiliğinden* işleyişi ile oluştuğu düşünülmesin. Tam tersine, ekonomik mekanizmalar ancak siyasi destekle işlerlik kazanıyor. Örneğin grev yasağının artık hemen her durumda "kamu güvenliği" gerekçesiyle başvurulmuş bir yöntem dönüşüğü, hatta Erdoğan'ın da çeşitli vesilelerle bunu olumlu bir gelişme olarak lanse ettiği biliniyor. Yıllardır her gün ortalama beş işçinin yaşamını yitirdiği iş cinayetleri veya kayıt dışı çalışmanın yaygınlığı gibi konularda da iktidarın "görmezden gelme" tavrı takınarak patronların yanında saf tuttuğu, yine bu ülkede yaşayan hemen herkesin bildiği bir

<sup>14</sup> DİSK-AR, *Salgın Günlerinde Asgari Ücret Gerçeği Araştırması 2021*, İstanbul, 2020, s. 27, 30, 33-35, <http://arastirma.disk.org.tr/wp-content/uploads/2020/12/2021-asgari-ucet-son.pdf> (erişim: Nisan 2021).

gerçek. Bugün karşımızda bütünleşik bir “yapı” gibi duran ve değişmesinin çok zor olduğunu düşündüğümüz birçok olgu, aslında toplumsal aktörlerin tercihleri ve mücadele güçleri ile şekillendi ve şekilleniyor. Dolayısıyla, bu yapının değişmemesi için bir neden bulunmuyor. Fakat kırk yılda oluşmuş bir yapıyı değiştirebilmek için her şeyden önce gerçek bir değişim iradesi ve bu yönde stratejiler gerekiyor.

Emekçilerin maruz kaldığı zorluklar, bölüşüm ilişkilerinin bu kesimin aleyhine değiştiği sonucunu çıkarmamızı gerektiriyor. Bölüşüm ilişkilerini ve eşitsizliği ölçmeye çalışan birçok farklı gösterge var. Bu göstergeler genellikle sınıfsal perspektifle değil, “gelir grupları” vb. terimlerle oluşturuluyor. Yine de bir fikir vermesi açısından, örneğin en yaygın kullanılan göstergelerden biri olan Gini katsayısına bakabiliriz (bu katsayı 0 ila 1 arasında değerler alıyor, ne kadar düşükse gelir dağılımı o kadar eşit oluyor). Gini katsayısı, sosyal yönden en ileri kapitalist ülkelerde (mesela İskandinav ülkelerinde) genellikle 0,2-0,3 arasında, ABD gibi “sosyal devlet” niteliği daha zayıf ülkelerde 0,4 civarında, eşitsizliğin çok daha yüksek olduğu bazı Afrika ülkelerinde ise 0,5-0,6 arasında değişiyor.

Türkiye’de 1980 öncesinde Gini katsayısı 0,5’in üzerindeydi. Bu dönemde, P80/P20 oranı denilen, en zengin yüzde 20’lik kesimin gelirinin en alt yüzde 20’lik kesimin gelirine oranı da 15-20 arasındaydı. Gini katsayısı zaman içinde azalarak, AKP öncesi yıllarda 0,4’ün biraz üzerine geldi, kriz yıllarında ise (mesela 1994’te) yeniden 0,5’e yaklaşıyordu. 2004 yılında 0,4 seviyesine indi ve sonraki yıllarda az çok kararlı bir seyir sergiledi (2020 yılında 0,402; 2021’de 0,391).<sup>15</sup> Günümüzde Türkiye’de P80/P20 oranı da 7-8 civarında.

Fakat, bu değerler fiilî eşitsizlikleri doğru yansıtmıyor. Zira TÜİK’in örneklem kümesi en zenginleri kapsamadığı için, durum olduğundan iyi görünüyor.<sup>16</sup> Örneğin, tek bir milyarderin örneklem grubuna eklenmesiyle Gini katsayısı 0,4’ten 0,55’e yükselebiliyor. Öte yandan, 1980 öncesinde Türkiye’de gelir dağılımının daha bozuk olduğu verisi de gerçeklerle uyum sağlamıyor, zira 1980 civarından itibaren örneğin reel asgari ücrette keskin düşüşler ve aynı zamanda kişi başına millî gelirden artışlar görüyoruz.

Bölüşüm ilişkileri bağlamında yoksulluk göstergelerine de kısaca bakalım. TÜİK verileri AKP döneminde Türkiye’de mutlak yoksulluğun çarpıcı şekilde azaldığını gösteriyor. Örneğin gıda yoksulluğu (açlık) veya kişi başına günlük 2,15 dolardan daha az gelir elde etme biçiminde tanımlanan yoksulluk artık çok önemsiz (sıfıra yakın) düzeyde. Bunun yanı sıra, gelire dayalı göreceli yoksulluk oranları da azalıyor. Örneğin medyan (ortanca) gelirin yüzde 50’sinden az geliri olanların oranı 2006 yılında yüzde 18,6’dan 2021’de yüzde 14’lere kadar inmiş bulunuyor. Medyan gelir, veriler sıralandığı zaman tam ortaya isabet eden gelir seviyesi anlamına geliyor. 2021 yılı için fert başına kullanılabilir gelir 37400 TL. Medyan gelir ise 28 bin TL düzeyinde. Medyan gelirin yüzde 50’si aylık 1150 TL oluyor. Dolayısıyla, her yedi kişiden biri aylık 1150 TL’den az gelire yaşamaya çalışıyor.<sup>17</sup>

15 TÜİK, “Gelir ve Yaşam Koşulları Araştırması, 2021”.

16 BSB, *AKP’li Yıllarda Emeğin Durumu*, s. 113-4.

17 TÜİK, “Gelir ve Yaşam Koşulları Araştırması, 2021”. Ayrıca bkz. Hazine ve Maliye Bakanlığı, *Aylık Ekonomik Göstergeler, Kasım 2022*, s. 80-1. TÜİK’in bu araştırması, 2019 tarihli “Gelir ve Yaşam Koşulları Araştırması” ile karşılaştırıldığında ilginç sonuçlar ortaya çıkıyor. Mesela konut



AKP döneminde yoksulluk azaldı mı arttı mı? Bu soruya yanıt verebilmek için önce düşünsel bir netlik gerekiyor. Yukarıda, “diğer karşılıksız gelirler”le geçinmeye çalışan ve dolayısıyla “yoksul” kabul edilebilecek hane sayısının AKP’li yıllarda kendi içinde yüzde 50 arttığını görmüştük. Oysa diğer yoksulluk göstergeleri genellikle düşüşe işaret ediyor. Bu görünür çelişki, muhtaç duruma düşen hane sayısının arttığı ama bu hanelerin ihtiyaçlarının sosyal yardımlarla kısmen karşılandığı düşünülduğünde ortadan kalkıyor.

Aslında AKP’nin en önemli “başarı”sı belki de Türkiye’nin egemen sınıflarına yoksulluğu yönetebilme becerisi kazandırmış olması. Neoliberal dönemde artan yoksulluğun yıkıcı bir politik soruna dönüşmesi, birçok ülkede sosyal yardımlarla engellendi. Türkiye’de ANAP döneminde “Fak-Fuk Fon” ile başlayan süreç, 1990’larda özellikle Refah Partili belediyelerin ve dini cemaatlerin yardım örgütlenmeleriyle derinleşti. AKP döneminde ise sistematik bir biçim kazandı. “Hayırseverliğin” örgütlenmesinin çok ötesinde bir yönetim tekniğine dönüştü. Sosyal yardım harcamalarının millî gelire oranı da düzenli olarak yükseldi.<sup>18</sup>

Sonuç olarak, AKP’li yıllarda yoksulluk yönetiminin büyük önem kazandığı, nüfusun ciddi bir bölümünün, hatta ücretli çalışanların bir kısmının sosyal yardımlar sayesinde ayakta kalabildiği söylenebilir. Bunun yanı sıra, *reel* gelirleri azalan kitlelerin refah ve tüketim düzeylerini nispeten sürdürebilmelerini sağlayan bir başka gelişme kredi ilişkilerinin yaygınlaşmasıdır. Bu “başarı”nın da AKP’ye ait olduğunu birazdan göreceğiz.

## 2.c. Tüketim

Alım gücü düşen emekçilerin tüketim kalıplarını sürdürebilmelerinde krediler önemli rol oynuyor. Aslında AKP döneminin tamamı kredi genişlemesi ile karakterize oluyor. Bu hem işçi sınıfı hem de sermaye açısından geçerli.

Toplam kredilerin en büyük kısmını yüzde 70-80 gibi bir oranla ticari krediler oluşturuyor (esnaf ve sanatkâr kredilerinin payı ancak yüzde 1,5-2 kadar). Geriye kalan kısım ise tüketici kredileri ve kredi kartları. 2004-2021 arasında ticari krediler 70.8 milyar TL’den 3912 milyar TL’ye yükseldi, bir başka deyişle 55 katına çıktı (artış her yıl enflasyon oranında olsaydı sadece altı katına çıkmış olacaktı).<sup>19</sup>

Öte yandan, aynı yıllarda toplam tüketici kredileri 61 katına, kredi kartı işlem hacmi ise 15 katına çıktı. Tüketici kredileri ile kredi kartları toplamı 26,5 milyar TL’den 987 milyara (37 katına) yükseldi. Bu toplam içinde kredi kartlarının payı dönem başında yüzde 50’lerden günümüzde yüzde 20’lere inerken, konut ve taşıt haricindeki diğer ihtiyaç kredilerinin payı yüzde 20’lerden yüzde 47’lere çıktı.

dışında borç veya taksit ödemesi olanların oranı 2018 ve 2019 yıllarında yüzde 70’ler düzeyindeyken, 2020’de yüzde 60’ın altına iniyor, 2021 yılında ise yüzde 64 oluyor. Pandemiye de içeren ağır bir ekonomik kriz ortamında borçlu sayısı azalıyor!

18 Bkz. Denizcan Kutlu, *Türkiye’de Sosyal Yardım Rejiminin Oluşumu: Birikim, Denetim, Disiplin*, Ankara: NotaBene Yayınları, 2015; ayrıca bkz. BSB, *AKP’li Yıllarda Emeğin Durumu*, s. 179, 192-3, 204.

19 Krediler konusundaki tüm veriler şu kaynaktan alındı veya hesaplandı: Hazine ve Maliye Bakanlığı, *Aylık Ekonomik Göstergeler, Kasım 2022*, s. 208-210.

Konut kredilerinin payı ise genellikle yüzde 30-40 arasında dalgalandı. Dolayısıyla, AKP döneminde tüketici kredilerinin muazzam ölçüde genişlediğini, bunun içinde genel ihtiyaç kredilerinin en hızlı artışı sergilediğini görüyoruz. “Borçlanarak tüketme” eğilimi yaygınlaşıyor. Nitekim hanehalkı borçlarının millî gelire oranı AKP döneminde yüzde 3’ten yüzde 13 seviyesine çıkmış bulunuyor.<sup>20</sup>

Borçlanarak tükettiğimiz ürün kalemlerine kısaca bakalım. AKP dönemi ortalaması olarak, en önemli harcama kalemi bütçemizin yüzde 26’sını alan konut ve kira. Gıda harcamaları ise AKP’li yıllarda yüzde 27 civarından yüzde 20’lere düştü. Genel olarak, tüketimin en büyük kısmı temel ihtiyaçlara yönelik. Örneğin, eğlence harcamaları yüzde 3’ün altında, eğitim yüzde 2, sağlık yüzde 2, haberleşme yüzde 4. Bu dönemde en büyük artış ulaştırma harcamalarında görülüyor (yüzde 9’dan yüzde 17-18 düzeyine).<sup>21</sup> Kısacası, AKP döneminde tüketim kalıplarımızda yaşanan en büyük değişim gıdanın payının biraz azalması, ulaştırma harcamalarının payının da hemen hemen aynı miktarda artmasıdır denilebilir.

Kişi başına gelirin artışıyla gıda harcamalarının oransal olarak azalması aslında Engel Yasası diye bilinen genel durumun bir örneğini oluşturuyor. Bu bakımdan çok şaşırtıcı sayılmaz. Fakat, ulaştırma harcamalarının iki katına çıkması böyle tipik bir durum değil. Artışın bir nedeni, işçileşmenin hızlanması sonucunda kentlere yığılan emekçilerin ulaşım giderlerinin artması olabilir. Bir başka neden, akaryakıtla bindirilen yüksek oranlı tüketim vergileri nedeniyle ulaştırma maliyetlerinin yükselmesi olabilir. Keza bu yıllarda özel araç sahipliğinin ve taşıt kredilerinin artmış olması da bu sonuçta etkili olabilir (ulaştırma harcamalarının neredeyse yarısını en üst yüzde 20’lik grup gerçekleştiriyor). Kanımca tüm bu faktörlerin bileşik etkisiyle Türkiye’de AKP döneminde ulaştırma harcamalarının arttığı söylenebilir.

Tıpkı gelir düzeyi gibi (daha doğrusu buna bağlı olarak), tüketim düzeyi de ciddi eşitsizlikler içeriyor. Tablo 1, TÜİK’in tanımladığı yüzde 20’lik gelir gruplarına göre, AKP’li yıllarda tüketim harcamalarındaki eşitsizliğin bazı örneklerini sergiliyor. Buna göre, zengin grup, yoksul gruba kıyasla örneğin eğitime 25 kat daha fazla kaynak ayırabiliyor. Bunun en doğal sonucu ise (eğitim ile gelir arasındaki yakın ilişki nedeniyle) mevcut eşitsizliklerin devamı oluyor.

AKP döneminin yirmi yıl gibi uzun bir zaman dilimini kapsamış olması ve bu dönemde kişi başına gelirden gerçekleşen artışlar (her ne kadar ikinci on yılda kişi başına gelir dolar bazında bir miktar düşmüş olsa da), halkta önceki dönemlere kıyasla şimdi daha “müreffeh” yaşandığı algısı yaratıyor. Sosyal medyada bolca örneği bulunan “Herkesin elinde son model cep telefonu var, altında araba var, hâlâ şikâyet ediyorlar” gibi söylemler bu algının ifadesi yahut bu algıyı sömürme çabası. Aslında yirmi yıl gibi uzun bir dönemde kişi başına gelirin artması kapitalist bir ülkede sıradan bir olgu (1980-2000 veya 1960-1980 yılları arasında da artış yaşanmıştı). Tartışılması gereken şey gelirin artıp artmadığı değil, toplumun kendi potansiyelini ne kadar gerçekleştirebildiği. Bu ise AKP ile sınırlı tutulmayıp doğrudan sistemi sorgulamaya yöneldiği ölçüde anlamlı olabilecek bir tartışma.

<sup>20</sup> Bu aslında düşmüş olan değer, zira 2010’larda bir ara yüzde 24’lere dek yükseliyor. Bkz. TCMB, *Finansal İstikrar Raporu, Kasım 2022*, s. 18; ayrıca BSB, *AKP’li Yıllarda Emeğin Durumu*, s. 168-9.

<sup>21</sup> TÜİK, “Hanehalkı Tüketim Harcamasının Türlerine Göre Dağılımı, Türkiye, 2002-2019”.

**Tablo 1: En zengin %20'lik grupta en yoksul %20'lik grubun toplam tüketim harcamaları içindeki payı (seçilmiş göstergelerde 2002-2019 ortalaması, %)**

<b><u>Tüketim harcaması türü</u></b>	<b><u>En yoksul %20</u></b>	<b><u>En zengin %20</u></b>
Eğitim hizmetleri	2,5	62,7
Eğlence ve kültür	4,9	49,8
Ulaştırma	4,4	48,6
Giyim ve ayakkabı	7,4	41,1
Sağlık	9,4	39,3
Haberleşme	7,2	38,5
<b>Toplam tüketim harcaması</b>	<b>9</b>	<b>37,3</b>

Kaynak: TÜİK, “Tüketim Harcaması Türlerinin Gelire Göre Sıralı %20'lik Gruplara Göre Dağılımı, Türkiye, 2002-2019”.

Ne kastettiğimi bir örnekle açmaya çalışayım. Bütün kusurlarına rağmen bir işçi devleti olan Sovyetler Birliği'nde işsizlik diye bir sorun yoktu; kentli bir ailenin konut, ısınma, su, elektrik gibi kalemlere harcadığı para gelirin yüzde 10'undan azdı. Ekmek, patates, votka gibi temel gıda maddeleri bol, diğer gıda maddeleri kıttı; fakat besin maddeleri ucuzdu ve çoğunun fiyatı 1950'lerin başlarından 1980'lerin sonlarına dek değişmemişti.<sup>22</sup> Günümüzde Türkiye'deki (ve Rusya'daki) tablo bundan çok farklı. Türkiye'de 24 milyon hanenin yüzde 60'ı kendi evine bir şekilde sahip durumda. Fakat harcamalar içinde en başta gelen kalem yine de konut ve kira (üstelik bu konutların üçte birinde akan çatı, nemli duvar, yetersiz izolasyon nedeniyle ısınamama gibi sorunlar mevcut). Emekli hanelerin ve “diğer karşılıksız gelirler”le geçinen yoksul hanelerin bütçelerinin yüzde 60'ı sadece gıda ve konut harcamalarına gidiyor. Ücret-maaş-yevmiye gelirin dayanan hanelerin de harcamalarının yaklaşık yüzde 60'ını gıda, konut ve ulaştırma kalemleri oluşturuyor.<sup>23</sup> Halkın büyük kısmı gelirin beşte üçünü sadece gıda ve konut gibi en basit, en temel ihtiyaçlara ayırmak zorunda kalınca, doğal olarak eğitim, kültür, sanat, spor, eğlence vb. insani etkinlikler için geriye bir şey kalmıyor.

## Sonuç

Üretim ilişkileri yapısı kaçınılmaz olarak bölüşüm ve tüketim ilişkilerini belirler

<sup>22</sup> Bu konuda bkz. Özgür Öztürk, “Sovyetler Birliği'nin Çöküşünün Ekonomik Arka Planı”, *Devrimci Marksizm*, sayı 28/29, Güz-Kış 2016, s. 121.

<sup>23</sup> TÜİK, “Hanehalkı Tüketim Harcaması, 2019” ve “Gelir ve Yaşam Koşulları Araştırması, 2021”.

(ama aynı zamanda bu unsurlardan etkilenir). Uluslararası ölçekte örgütlenen ve önceliği ihracat olan üretim süreci, ülke içinde sınıflar arasındaki ilişkileri de biçimlendiriyor. Bölüşüm ve tüketim alanlarında karşımıza çıkan olumsuz tablonun kökleri üretim ilişkilerinde yatıyor, fakat bu yapıyı dünya kapitalist iş bölümü çerçevesinde değerlendirmek gerekiyor.

“Yapı” üzerine bu vurgu, yapıların toplumsal öznelerin etkinlikleri ile oluştuğu gerçeğini bize unutturmamalı. Türkiye bugün küresel üretim ilişkileri içinde emek-yoğun imalat işlerinin toplandığı bir üretim platformu gibi konumlandıysa, bu gelişme bir mukadderat sonucunda değil, her aşamasında sınıflar arasındaki karmaşık mücadelelere bağlı olarak şekillendi. Bunu değiştirmek hiç kuşkusuz mümkün, fakat değişim için öncelikle sınıf temelli örgütlü bir iradenin ortaya konulması gerekiyor. Zira siyaset, iyi niyetten ziyade örgütlü güç ilişkilerine dayanıyor. Bu bağlamda, işçi sınıfının örgütlülük düzeyinin artması ve düşük ücretlerin zeminini oluşturan (uzun çalışma saatleri, kayıt dışılık, düşük işgücüne katılım oranı gibi) faktörlerle mücadele büyük önem taşıyor.

AKP döneminin kendi içinde kabaca iki ayrı on yıla bölünebileceğini, ilk dönemde yabancı sermaye girişleri sayesinde belirli bir refah etkisinin yaratıldığını, fakat ikinci dönemde dünya krizinin de etkisiyle gelir anlamında bir duraklama yaşandığını gördük. Gelgelelim üretim çok kısa fasılalar dışında her iki dönemde de düzenli olarak artıyordu. Dolayısıyla, son yıllarda daha belirgin hale gelen yoksullaşmanın nedeni üretmiyor oluşumuz değil. Daha ziyade, Türkiye kapitalizminin dünya iş bölümü içindeki konumunun sonuçlarını yaşıyoruz. Fakat, bu sonuçlar elbette otomatik biçimde ortaya çıkmıyor. Örneğin, pandemi dönemini de içeren enflasyonist ortam, sermaye açısından ücretleri düşürme yönünde yeni bir darbe fırsatına dönüşebiliyor. Böyle bir “fırsat”ın hayata geçirilmesi ise sınıflar arasındaki güç ilişkisine bağlı olarak mümkün oluyor veya olmuyor. Dolayısıyla, son analizde her şey sınıf mücadelesi ile belirleniyor.

Günümüzde Türkiye’nin dünya kapitalist sistemi içindeki konumunu sorgulamayan bir “demokrasi mücadelesi” fazla anlamlı ve etkili olmayacaktır, zira demokrasiden (daha da) uzaklaşmanın başlıca nedeni zaten bu konumlanıştır. Verili üretim ilişkileri çerçevesinde Türkiye’nin dünyadaki yerinin değişmesi en azından kısa vadede pek kolay görünmüyor elbette, zira kırk yılda oluşan yapılar ancak büyük kırılmalarla değişebilir. Resmi muhalefetin daha fazla yabancı sermaye çekmeye yahut daha fazla sosyal yardım dağıtmaya yönelik projeleri ise yapıyı dönüştürmekten ziyade tadil etmeyi öneriyor.

Bitirirken, her ne kadar Türkiye işçi sınıfı açısından genel bir yenilgi dönemi olsa da, 1980 sonrasında işçi hareketinin zaman zaman hayli etkili eylemlilikler sergilediğini vurgulamak gerekiyor. Örneğin, 1989 Bahar Eylemleri ile açılan ve 1990-91 dönümünde Zonguldak işçilerinin “Büyük Yürüyüş”ü ile taçlanarak kapanan iki yıllık kesit, ülke tarihinin belki en önemli mücadele evrelerinden biridir. Tam da Berlin Duvarı’nın yıkıldığı ve ardından Sovyetler Birliği’nin dağıldığı bir tarihsel anda Türkiye işçi sınıfı, 12 Eylül rejiminin tahribatını kısmen de olsa tersine çevirebileceğini göstermiştir. Nitekim 1980 sonrasında sürekli gerileyen reel ücretler ilk kez bu yıllarda yeniden artış yaşamıştır. Daha sonraki dönemlerin Memur Eylemleri, Tekel Direnişi, 2015 yılındaki “Metal Fırtına” ve 2022 kış



aylarına damga vuran eylemler de bahsi geçen olumsuz koşulların kader olmadığını, etkili bir mücadele ile geri döndürülebildiğini gösteriyor. Direnişin ötesine geçerek **kalıcı** kazanımlar elde etmek ve insana yaraşır yaşam koşulları sağlayacak **yeni** bir yapı oluşturmak, ancak işçi sınıfından yana bir siyasal iktidarla olanaklı olacaktır.

# Gerçek gazetesi



*Gerçek* gazetesi Devrimci İşçi Partisi'nin (DİP) merkezî yayın organıdır. Partinin hem kendi üyeleri ve sempatizanlarıyla hem de toplumun sömürülen ve ezilen geniş kesimleriyle bağlarını kuran, en önemli örgütlenme aracıdır.

2009 yılında, dünya kapitalizminin Üçüncü Büyük Depresyon'a sürüklenmeye başlamasının üzerinden henüz bir yıl geçmemişken yayın hayatına başlayan *Gerçek*, yıllar içinde Üçüncü Büyük Depresyon döneminde dünya devriminin yeni dalgası sayısız ülkeyi gezerken, devrimlerin, isyanların, halk ayaklanmalarının sesini, soluğunu bu topraklara taşıdı. Ama ayağını en çok kendi topraklarına bastı. Bu topraklarda sermayenin, emperyalizmin ve onların her renkten siyasi temsilcisinin yalanlarına karşı, işçi sınıfının ve ezilenlerinin gerçeklerini yazdı. İşçi sınıfının bağımsız sınıf siyasetinin, enternasyonalizmin ve Marksizm'in sesi oldu.

*Gerçek*, işçi sınıfının, emekçilerin, ezilenlerinin mücadelelerinden, direnişlerden, grevlerden, işgallerden beslendi. *Gerçek*'in matbaadan sonraki durağı hep işçi servisleri, grev ve direniş çadırları ile emekçi mahalleleri oldu, olmaya devam ediyor. Ve işçi sınıfı ve emekçiler, bu gazetenin sadece okuyucusu değil, aynı zamanda yazarı. *Gerçek*'in sayfaları, metal fabrikalarından, fabrikalardan işçilerin, çeşitli sektörlerden emekçilerin yazdığı yazılarla dolu.

*Gerçek* gazetesini alın, okuyun, okutun!

*Gerçek*'i her gün internet sitesi ve sosyal medya hesaplarından takip edin, paylaşın!

 [gercekgazetesi1.net](http://gercekgazetesi1.net)

 [gercekgazetesi](https://twitter.com/gercekgazetesi)

 [gercekgazetesi.net](https://facebook.com/gercekgazetesi.net)

 [gercekgazetesivideo](https://youtube.com/gercekgazetesivideo)

 [gercekgazetesi](https://instagram.com/gercekgazetesi)

 [anchor.fm/gercek](https://anchor.fm/gercek)

 [gercekgazetesi](https://play.google.com/store/apps/details?id=com.gercekgazetesi)